

## СОВЕРШЕНСТВОВАНИЕ СОЦИАЛЬНО- ЭКОНОМИЧЕСКОГО ПАРТНЕРСТВА НА МОЛОДЕЖНОМ СЕКТОРЕ РЫНКА ТРУДА: ИНСТИТУЦИОНАЛЬНЫЕ ФОРМЫ И МЕХАНИЗМ РЕАЛИЗАЦИИ

ЖЕЛЕЗНЯК МАРИЯ ИВАНОВНА,

соискатель ученой степени кандидата экономических наук,  
Южный федеральный университет, г. Ростов-на-Дону,  
e-mail: mazhel@list.ru

*В статье рассмотрены институциональные особенности и формы социально-экономического партнерства как института регулирования молодежного сектора рынка труда. Использование междисциплинарного подхода в сочетании с методологией институционализма формирует новые возможности для решения проблем молодежной занятости через направления совершенствования инструментария социально-экономического партнерства на молодежном секторе рынка труда Ростовской области. Рассмотрена классификация форм социально-экономического партнерства в его формальном и неформальном аспектах, определены методы реализации механизма социально-экономического партнерства при первичном и вторичном трудоустройстве молодежи.*

**Ключевые слова:** социально-экономическое партнерство; системность; институциональные формы; механизм реализации партнерства.

## IMPROVEMENT OF SOCIAL-ECONOMIC PARTNERSHIP IN THE YOUTH LABOR MARKET SEGMENT: THE INSTITUTIONAL FORMS AND IMPLEMENTATION MECHANISM

ZHELEZNYAK MARIA, I.,

Candidate for a Degree of Candidate of Economic Sciences,  
Southern Federal University, Rostov-on-Don,  
e-mail: mazhel@list.ru

*In the paper institutional features and forms of social-economic partnership as regulation institute of a youth segment of labor market are considered. Use of interdisciplinary approach in combination with methodology of institutionalism forms new opportunities for the solution of problems of youth employment through the directions of improvement of tools of social-economic partnership on a youth segment of labor market of the Rostov region. Classification of forms of social-economic partnership in its formal and informal aspects is considered, methods of realization of the mechanism of social-economic partnership at primary and secondary employment of youth are defined.*

**Keywords:** the social-economic partnership; consistency; institutional forms; the implementation mechanism of the partnership.

**JEL:** B52, E24, J08, J13, J38.

© Железняк М. И., 2015

Эффективность национальной экономики зависит от решения проблем рынка труда и в первую очередь от возможностей трудоустройства молодежи. В России, несмотря на то, что в начале 2015 г. общий уровень безработицы характеризовался достаточно низким уровнем – 5,5%, среди молодежи в возрасте 15-24 лет уровень безработицы в январе 2015 г. по-прежнему остается высоким на уровне 15,1%<sup>1</sup>. В этой связи актуальной остается проблема поддержки молодежной занятости через исследование институциональных форм и разработку механизма социально-экономического партнерства на молодежном рынке труда.

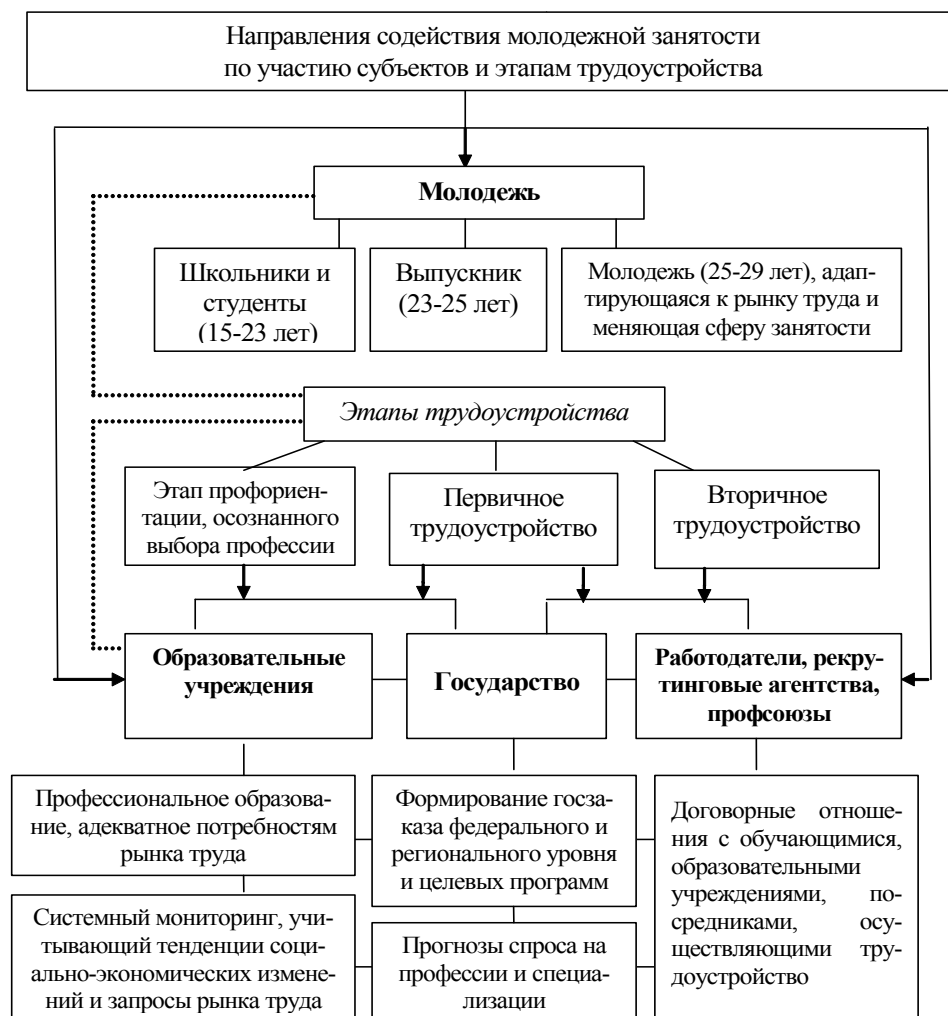
Обзор традиционных теоретических концепций экономики труда, проблем молодежной занятости, сущности социально-экономического партнерства подтверждает необходимость дополнения базисных подходов (классического, неоклассического, кейнсианского, монетаристского) инструментарием междисциплинарного подхода с целью концептуального моделирования решения проблемы молодежной занятости на основе синтеза теоретических концептов экономики и социологии труда, использования инструментария современного менеджмента, а также методологии институционализма.

В статье социально-экономическое партнерство в сфере занятости молодежи трактуется в категориях институционального подхода с позиции системности. При обосновании принципа системность в трактовке социального партнерства на молодежном рынке труда используется системная парадигма Корнаи Я. (*Корнаи, 2002. С. 8*), а также концепция общей теории социально-экономических систем Берталанфи Л. (*Берталанфи, 1969. С. 25*), что позволяет описывать систему социально-экономического партнерства исходя из устойчивости, единства, внутреннего многообразия и гносеологической целостности. Таким образом, система социально-экономического партнерства на молодежном сегменте рынка труда представляет собой совокупность институциональных элементов регулирования молодежного сегмента рынка труда со свойственными ему признаками системности, характеризующимися целостностью и единством принципов, целей и задач.

В ходе исследования определено, что роль социально-экономического партнерства на молодежном сегменте рынка труда активизируется на этапе трудоустройства молодежи (*Михалкина, 2010. С. 22-28*) и выражается в обеспечении, сопровождении и финансировании поиска работы и профессиональной подготовки молодых работников. Условием реализации эффективного механизма трудоустройства молодежи является развитая институциональная структура регионального рынка труда молодежи, основанная на взаимодействии формальных и неформальных институтов посредничества в системе трудоустройства. Так, основу реализации формальных институтов формируют регулятивные законодательные нормы сферы взаимодействия субъектов социального партнерства, а неформальные институты посредничества предполагают согласование интересов, потребностей и ценностных ориентаций субъектов партнерства.

Определяющую роль в институциональной структуре социально-экономического партнерства на молодежном сегменте рынка труда играют формальные институты посредничества в лице таких субъектов, как государство (органы законодательной и исполнительной власти федерального и регионального уровня, государственные службы занятости), образовательные учреждения, центры содействия трудоустройству выпускников, частные агентства по трудоустройству (кадровые и рекрутинговые агентства), наемные работники, работодатели (*Михалкина и Серегина, 2014. С. 49-53*). Анализ активности участия субъектов социально-экономического партнерства молодежи по критерию выделения базисного субъекта позволяет выявить основные формальные направления содействия трудоустройству на разных его этапах (профориентация, первичное и вторичное трудоустройство) (см. рис. 1).

<sup>1</sup> Занятость и безработица в Российской Федерации в январе 2015 года (по итогам обследований населения по проблемам занятости). ([http://www.gks.ru/bgd/free/B04\\_03/IssWWW.exe/Stg/d05/36.htm](http://www.gks.ru/bgd/free/B04_03/IssWWW.exe/Stg/d05/36.htm)).



**Рис. 1.** Направления содействия молодежной занятости

**Источник:** составлено автором.

Ключевым субъектом экономической политики, создающим формальные институты в сфере воспитания, образования, профориентации и процесса трудоустройства молодежи, является государство, являющееся по выражению Т. Сарджента, «дизайнером» правил (Sargent, 2008. P. 7).

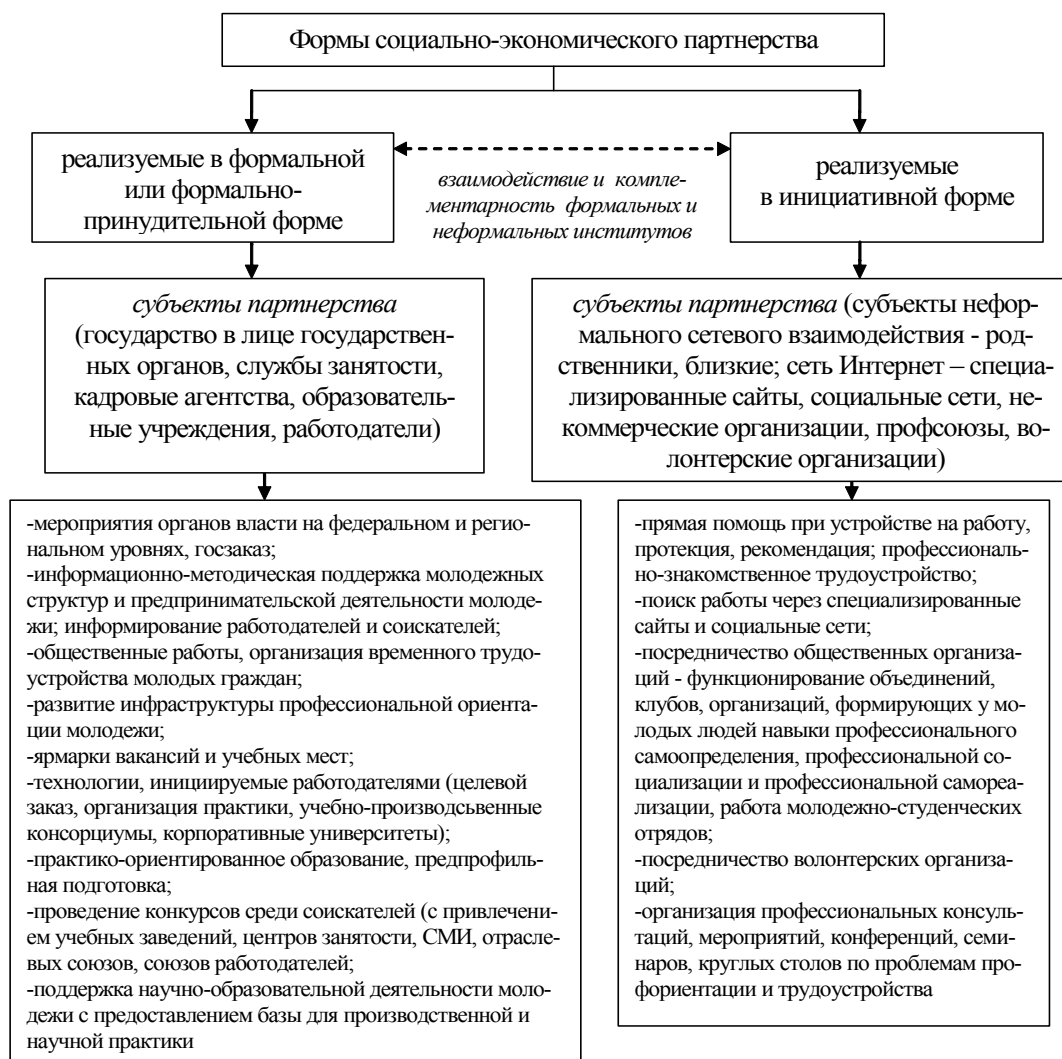
Проблема функционирования формальных институциональных форм посредничества в системе трудоустройства молодежи заключается в формально-принудительной форме, однако, при этом формальная форма посредничества не всегда означает наличие «принуждения» во взаимодействии социально-экономических партнеров, а является институционализированной и в этом смысле – формальной.

Неформальными формами посредничества являются прямая помощь при устройстве на работу, протекция; рекомендация; профессионально-знакомственное трудоустройство, а также обращение в СМИ, к социальным сетям и посредничество общественных организаций. Экономический институт как обязательный компонент устойчивых отношений между агентами обеспечивает взаимодействие и согласование интересов на основе соблюдения как формальных правил, так и неформальных норм хозяйственного поведения (Pryor, 2005. P. 25-46). Паритетный симбиоз формальных и неформальных форм социально-экономического

партнерства в сфере содействия трудоустройству молодежи может выражаться в практике организации социальными партнерами совместных мероприятий (Железняк, 2012. С. 15-22).

Социально-экономическое партнерство молодежи с неформальными институтами посредничества в сфере содействия трудоустройству выражается в инициативной форме, при этом активизация посреднической деятельности субъектов социально-экономического партнерства в рамках паритетного симбиоза формальных и неформальных форм социально-экономического партнерства в сфере содействия занятости молодежи способствует повышению эффективности трудоустройства молодежи за счет повышения её конкурентоспособности на рынке труда.

Классификация форм социально-экономического партнерства в его формальном и неформальном аспектах представлена на рис. 2.



**Рис. 2.** Классификация форм формального и неформального социально-экономического партнерства в сфере содействия трудоустройству молодежи

**Источник:** составлено автором в результате исследования социально-экономического партнерства в сфере содействия трудоустройству молодежи.

Эффективность и устойчивость системы трудоустройства молодежи достигается посредством реализации механизма социально-экономического

партнерства в сфере молодежной занятости, включающего инструменты действия (постоянно действующие и временные органы регулирования социально-трудовых отношений) и инструменты процесса (мониторинг социально-трудовой сферы, контроль над выполнением соглашений и договоров, переговорный процесс между социальными партнерами).

Достижение устойчивых партнерских отношений субъектов рынка труда обеспечивается путем согласования противоречивых интересов всех субъектов на основе прямых и косвенных форм воздействия (правовых, организационных, экономических) и с учетом механизмов социального действия (гражданской социализации, социальной и социокультурной интеграции), а также институциональными, организационно-правовыми, информационными методами согласования интересов и механизмами контроля и мониторинга выполнения договоров и соглашений (Михалкина и Скачкова, 2012. С. 38-42).

Методы реализации механизма социально-экономического партнерства целесообразно разделить в зависимости от того, действуют ли они при первичном или вторичном трудоустройстве<sup>2</sup> (см. рис. 3).

Проведенный анализ позволяет сформулировать и предложить комплекс мер совершенствования и развития существующего механизма социально-экономического партнерства на молодежном сегменте рынка труда и обеспечить решение двух основных взаимосвязанных задач: приобретение молодыми работниками достаточного опыта профессиональной деятельности до выхода на рынок труда и поддержание достаточного уровня материального обеспечения молодежи в процессе трудоустройства, необходимого для воспроизводства и развития молодых людей. Эффективный комплекс таких мер должен включать следующие меры:

- особый режим финансирования структур, оказывающих содействие в трудоустройстве молодежи (государственных служб занятости), заключающийся в установлении размера финансирования (дотации) работы государственной службы занятости в зависимости от фактического осуществления ими функций в части непосредственного получения рабочих мест безработными, в том числе молодыми людьми, сроком на не менее чем 3 месяца;

- поддержка специальных программ содействия трудоустройству молодежи, которая не входит в категорию лиц, отнесенных государственными центрами занятости Ростовской области к испытывающим сложности в поиске работы (инвалиды, сироты, несовершеннолетние, сельская молодежь);

- упрощение механизма получения места молодежью в бизнес-инкубаторе и расширение допустимых видов деятельности, которыми могут заниматься субъекты малого предпринимательства при размещении в бизнес-инкубаторе в целях поддержки молодежного предпринимательства в Ростовской области;

- дальнейшее развитие форм корпоративного образования молодежи, при котором будет обеспечиваться приобретение профессионального опыта студентами не только технических, но и гуманитарных специальностей;

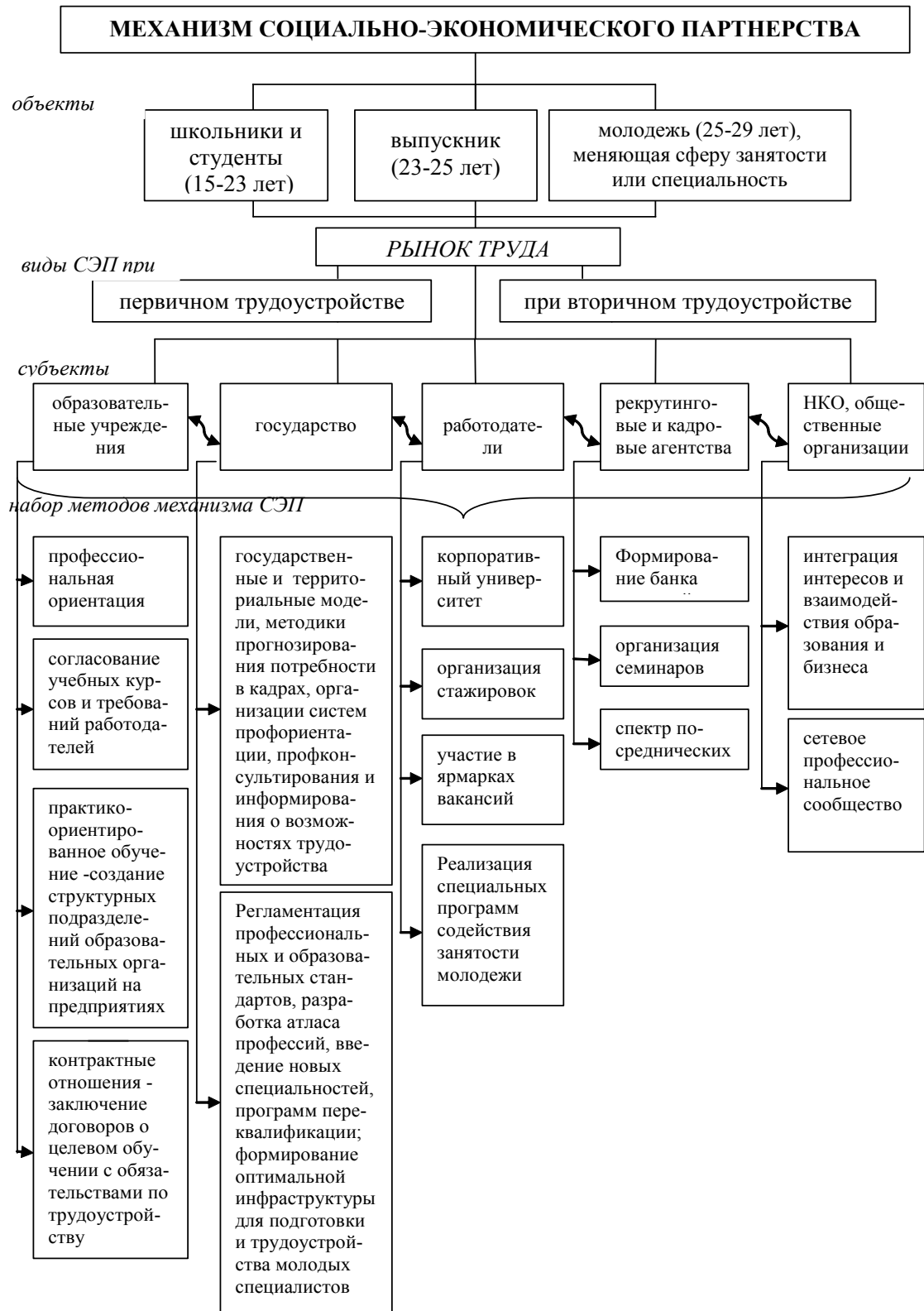
- поддержка «бизнес-ангельского» инвестирования в инновационные проекты молодежи;

- создание благотворительных фондов содействия трудоустройству молодежи и развитие системы поощрения данного вида благотворительной деятельности.

Кроме того, обеспечению эффективной занятости каждого конкретного сегмента молодежного рынка труда может способствовать реализация адресных программ, направления которых должны быть выработаны с учетом принципа социально-демографической сегментации рынка молодежи.

Таким образом, проведенное исследование показало действенность системы социально-экономического партнерства как института регулирования молодежного сегмента рынка труда, способствующего обеспечению эффективного трудоустройства молодежи.

<sup>2</sup> См.: Адаптация выпускников к первичному рынку труда. /Под общ. ред. Михалкиной Е. В. Ростов-на-Дону: Изд-во ЮФУ, 2011, 306 с.



**Рис. 3.** Механизм социально-экономического партнерства при первичном и вторичном трудоустройстве

**Источник:** составлено автором в результате анализа социально-экономического партнерства на рынке труда молодежи с использованием: Туринский процесс - 2014. Российская Федерация. С. 19, 25, 27, 39. (<http://prof-mayak.ru>).

**СПИСОК ЛИТЕРАТУРЫ**

- Адаптация выпускников к первичному рынку труда. /Под общ. ред. Михалкиной Е. В. Ростов-на-Дону: Изд-во ЮФУ, 2011, 306 с.
- Bertalanffy L.* (1969). Общая теория систем: критический обзор / Исследования по общей теории систем. М.: Прогресс.
- Железняк М. И.* (2012). Социально-экономическое партнерство в системе трудоустройства молодежи Ростовской области // *Вестник Ростовского государственного экономического университета (РИНХ)*, № 4, с. 15-22.
- Занятость и безработица в Российской Федерации в январе 2015 года (по итогам обследований населения по проблемам занятости). ([http://www.gks.ru/bgd/free/B04\\_03/IssWWW.exe/Stg/d05/36.htm](http://www.gks.ru/bgd/free/B04_03/IssWWW.exe/Stg/d05/36.htm) - Дата обращения: 20.02.2015).
- Корнай Я.* (2002). Системная парадигма // *Вопросы экономики*, № 4.
- Михалкина Е. В.* (2010). Оценка трудоустройства выпускников: компетентностный подход к развитию высшего экономического образования. // *Экономический анализ: теория и практика*, № 13, с. 22-28.
- Михалкина Е. В. и Серегина Е. А.* (2014). Выпускники вузов на рынке труда: обзор современных тенденций (на примере рынка труда Ростовской области) // *Международный научный журнал*, № 1, с. 49-53.
- Михалкина Е. В. и Скачкова Л. С.* (2012). Выпускники вузов: современные тренды рынка труда и проблемы качества // *Управление персоналом и интеллектуальными ресурсами в России*, Т. 1, № 1, с. 38-42.
- Туринский процесс - 2014. Российская Федерация. (<http://prof-mayak.ru> – Дата обращения: 24.02.2015).
- Pryor F. L.* (2005). Market economic systems // *Journal of Comparative Economics*, vol. 33, pp. 25-46.
- Sargent T. J.* (2008). Evolution and Intelligent Design // *American Economic Review*, vol. 98, no. 1.

**REFERENCES**

- Adaptation of Graduates to the Primary Labor Market. / Ed. by Mikhalkina E. V. Rostov-on-Don, Publ. House of SFU, 2011, 306 p. (In Russian).
- Bertalanffy L.* (1969). General Systems Theory: A Critical Survey / Research on general systems theory. Moscow, Progress Publ. (In Russian).
- Zheleznyak M. I.* (2012). Social-economic partnership in the youth employment in Rostov region. *Vestnik of the Rostov State University of Economics*, no. 4, pp. 15-22. (In Russian).
- Employment and Unemployment in the Russian Federation in January 2015 (According to the Results of Surveys on Employment of Population). ([http://www.gks.ru/bgd/free/B04\\_03/IssWWW.exe/Stg/d05/36.htm](http://www.gks.ru/bgd/free/B04_03/IssWWW.exe/Stg/d05/36.htm) - Access Date: 20.02.2015). (In Russian).
- Kornai J.* (2002). System paradigm. *Voprosy Ekonomiki*, no. 4. (In Russian).
- Mikhalkina E. V.* (2010). Evaluation of graduate employment: competence approach to the development of higher education in economics. *Economic Analysis: Theory and Practice*, no. 13, pp. 22-28. (In Russian).
- Mikhalkina E. V. and Seregina E. A.* (2014). Graduates in the labor market: an overview of modern trends (on the example of labor market in the Rostov region). *International Journal*, no. 1, pp. 49-53. (In Russian).
- Mikhalkina E. V. and Skachkova L. S.* (2012). University Graduates: modern trends of the labor market and quality problems. *Personnel Management and Intellectual Resources in Russia*, vol. 1, no. 1, pp. 38-42. (In Russian).
- Torino Process - 2014. The Russian Federation. (<http://prof-mayak.ru> – Access Date: 24.02.2015). (In Russian).
- Pryor F. L.* (2005). Market economic systems. *Journal of Comparative Economics*, vol. 33, pp. 25-46.
- Sargent T. J.* (2008). Evolution and Intelligent Design. *American Economic Review*, vol. 98, no. 1.